



Общество с ограниченной ответственностью

ООО «ТГК «Топограф»

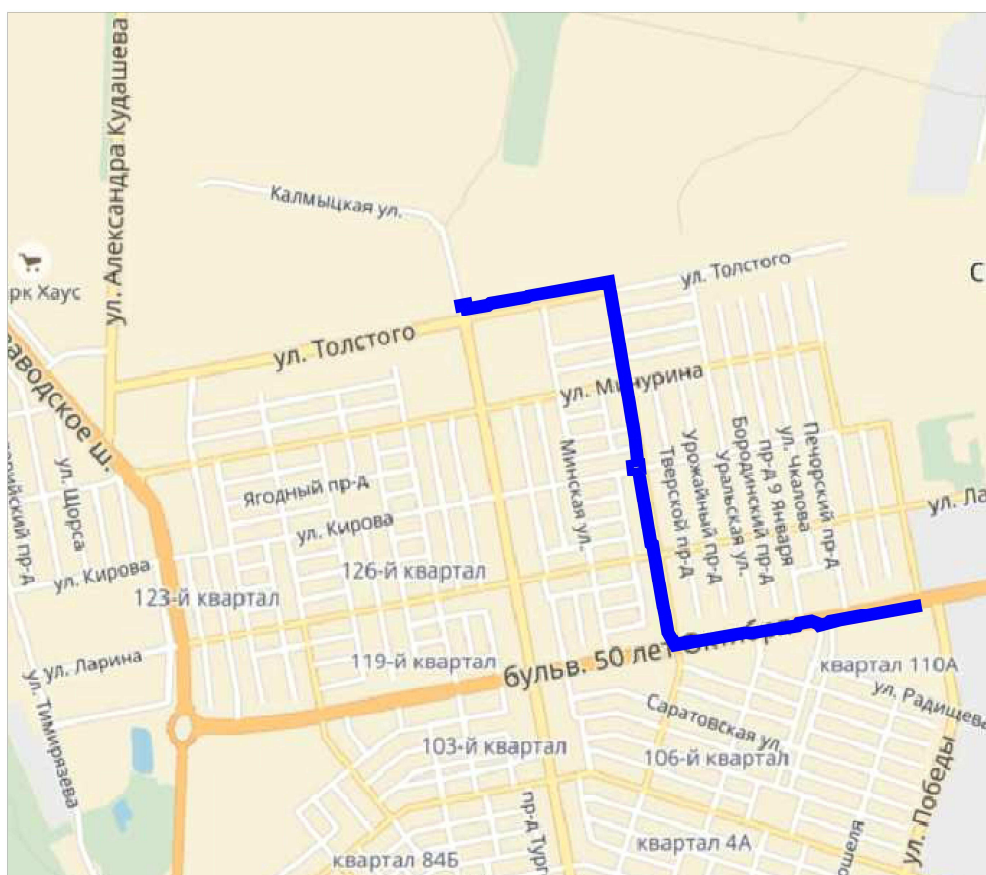
Свидетельство СРО о допуске к работам по выполнению инженерных изысканий,
которые оказывают влияние на безопасность объектов капитального строительства
от 11.09. 2012 г., № 01-И-№1511-2.

Заказчик: ООО «Волжские коммунальные системы»

ПРОЕКТ МЕЖЕВАНИЯ ТЕРРИТОРИИ

**в целях размещения объекта: «Водопровод Ду 500 мм от ул. Ленина по
ул. Л. Толстого, ул. Герцена, б-ру 50 лет Октября до ул. Победы
Центрального района г.о. Тольятти»**

**Книга 3. Основная (утверждаемая) часть проекта межевания
территории и материалы по ее обоснованию**



**г. Самара
2017 г.**



Общество с ограниченной ответственностью

ООО «ТГК «Топограф»

**Свидетельство СРО о допуске к работам по выполнению инженерных изысканий,
которые оказывают влияние на безопасность объектов капитального строительства
от 11.09. 2012 г., № 01-И-№1511-2.**

ПРОЕКТ МЕЖЕВАНИЯ ТЕРРИТОРИИ

**в целях размещения объекта: «Водопровод Ду 500 мм от ул. Ленина по
ул. Л. Толстого, ул. Герцена, б-ру 50 лет Октября до ул. Победы
Центрального района г.о. Тольятти»**

**Книга 3. Основная (утверждаемая) часть проекта межевания
территории и материалы по ее обоснованию**

Директор



А.С. Назин

**г. Самара
2017 г.**

СОДЕРЖАНИЕ:

ОСНОВНАЯ, УТВЕРЖДАЕМАЯ ЧАСТЬ

	Стр.
1. Общие данные_____	5-6
2. Цели и задачи проекта межевания_____	6
3. Нормативная база_____	6-7
4. Сведения об использованных материалах_____	7
5. Установление вида разрешенного использования образуемых земельных участков_____	7-9
6. Установление границ образуемых земельных участков в соответствии с проектом межевания территории_____	9-11
7. Описание сформированных земель_____	11-13
8. Координаты образуемых земельных участков_____	14-18
9. Зоны с особыми условиями использования территории_____	18-20

Графические приложения

Чертеж межевания территории М 1:2000_____	21
---	----

МАТЕРИАЛЫ ПО ОБОСНОВАНИЮ

Графические приложения

Чертеж межевания территории М 1:2000_____	23
---	----

**ОСНОВНАЯ ЧАСТЬ ПРОЕКТА
МЕЖЕВАНИЯ ТЕРРИТОРИИ**

1. ОБЩИЕ ДАННЫЕ

Проект межевания территории в целях размещения линейного объекта: **«Водопровод Ду 500 мм от ул. Ленина по ул. Л. Толстого, ул. Герцена, б-ру 50 лет Октября до ул. Победы Центрального района г.о. Тольятти»**, разработан на основании договора №321 от 16.10.2017 г заключенного между ООО «ТГК «Топограф» и ООО «Волжские коммунальные системы».

Проектируемый объект входит в Инвестиционную программу ООО «Волжские коммунальные системы» по водоснабжению на 2016÷2018 годы, утверждённую Министерством энергетики и жилищно-коммунального хозяйства Самарской области приказом №515 от 02.12.2015 г.

Документация по планировке территории подготовлена в целях обеспечения устойчивого развития территорий, выделения элементов планировочной структуры, границ земельных участков, предназначенных для строительства и размещения линейных объектов, установления параметров планируемого развития элементов планировочной структуры.

Проект межевания территории разработан на основании Постановления Мэрии городского округа Тольятти от **10.11.2016 №3548-п/1** «О подготовке проекта планировки территории с проектом межевания территории в его составе линейного объекта: «Водопровод Ду 500 мм от ул. Ленина по ул. Л. Толстого, ул. Герцена, б-ру 50 лет Октября до ул. Победы Центрального района г.о. Тольятти».

Проект межевания территории состоит из основной части, которая подлежит утверждению, и материалов по обоснованию этого проекта. Основная часть проекта межевания территории включает в себя текстовую часть и чертеж межевания территории. Материалы по обоснованию проекта межевания территории включают в себя чертеж межевания. Состав и порядок разработки проекта межевания определен в соответствии со статьей 43 Градостроительного кодекса РФ.

Согласно Градостроительному кодексу Российской Федерации, подготовка проектов межевания территорий осуществляется применительно к застроенным и подлежащим застройке территориям, расположенным в границах элементов планировочной структуры (в ред. Федерального закона от 20.03.2011 №41-ФЗ). Подготовка проектов межевания застроенных территорий осуществляется в целях установления границ застроенных земельных участков и границ незастроенных земельных участков. Подготовка проектов межевания подлежащих застройке территорий осуществляется в целях установления границ незастроенных земельных участков, планируемых для предоставления физическим и юридическим лицам для строительства, а также границ земельных участков, предназначенных для размещения объектов капитального строительства федерального, регионального или местного значения.

Проект межевания территории разработан на основании проекта планировки территории для объекта: «Водопровод Ду 500 мм от ул. Ленина по ул. Л. Толстого, ул. Герцена, б-ру 50 лет Октября до ул. Победы Центрального района г.о. Тольятти», разработанного ООО «ТГК «Топограф» в 2017 г.

Основная часть проекта межевания территории включает в себя чертеж межевания территории, на котором отображаются:

- 1) границы разработки проекта межевания территории;
- 2) существующие красные линии;
- 3) линии отступа от красных линий в целях определения мест допустимого размещения зданий, строений, сооружений;
- 4) границы образуемых земельных участков и их условные номера;
- 5) границы зон действия публичных сервитутов (отсутствуют).

Проект межевания определяет: основные параметры формируемых земельных участков, границы зон с особыми условиями использования территории, координаты поворотных точек земельных участков.

Планировочные решения выполнены на основе анализа инженерных, транспортных, экологических и градостроительных условий, исходя из ресурсного потенциала проектируемой территории.

Графическая часть документации по планировке территории подготовлена в соответствии с системой координат, используемой для ведения Единого государственного реестра недвижимости в границе производства работ.

При разработке проекта межевания территории специалистами ООО «ТГК «Топограф» были использованы актуальные сведения из Единого государственного кадастра недвижимости.

Местоположение объекта: Российская Федерация, Самарская область, г.о. Тольятти, Центральный район.

2. ЦЕЛИ И ЗАДАЧИ ПРОЕКТА МЕЖЕВАНИЯ

Подготовка проекта межевания территории осуществляется в целях обеспечения устойчивого развития территории, соблюдения интересов физических и юридических лиц при установлении границ земельных участков, предназначенных для проектирования, строительства и размещения линейного объекта: **«Водопровод Ду 500 мм от ул. Ленина по ул. Л. Толстого, ул. Герцена, б-ру 50 лет Октября до ул. Победы Центрального района г.о. Тольятти».**

Размеры земельных участков определены с учетом действующей нормативной документации, норм действующего законодательства в рамках выполнения работ по развитию застроенной территории.

3. НОРМАТИВНАЯ БАЗА

1. Земельный кодекс Российской Федерации от 25.10.2001 № 136-ФЗ.
2. Градостроительный кодекс Российской Федерации от 29.12.2004 №190-ФЗ.
3. Водный кодекс Российской Федерации от 03.06.2006 №74-ФЗ.
4. Федеральный закон «О землеустройстве» от 18.06.2001 №78-ФЗ.
5. Федеральный закон «О государственном кадастре недвижимости» от 28.07.2007 №221-ФЗ.
6. Федеральный закон «Об автомобильных дорогах и о дорожной деятельности в Российской Федерации и о внесении изменений в отдельные законодательные акты Российской Федерации» от 08.11.2007 № 257-ФЗ.
7. Постановление Правительства Российской Федерации «О нормах отвода земель для размещения автомобильных дорог и (или) объектов дорожного сервиса» от 02.09.2009 №717.
8. Генеральный план городского округа Тольятти Самарской области, утвержденный Постановлением Тольяттинской городской думы от 09.07.2004 №1190 (с изменениями от 09.11.2016 №1245).
9. СП 42.13330.2016 Градостроительство. Планировка и застройка городских и сельских поселений. Актуализированная редакция СНиП 2.07.01-89*.
10. СП 35.13330.2011 Мосты и трубы. Актуализированная редакция СНиП 2.05.03-84*
11. Федеральный закон «Об охране окружающей среды» от 10.01.2002 года № 7-ФЗ.
12. Федеральный закон «Об охране и использовании памятников истории и культуры» от 25.06.2002 года № 73-ФЗ.
13. Постановление Правительства Самарской области от 23.12.2009 №722 «Об утверждении Положений об особо охраняемых природных территориях регионального значения».
14. Закон Самарской области «О Земле», от 11.03.2005 года, № 94-ГД.
15. Закон Самарской области «О градостроительной деятельности на территории Самарской области», от 12.07.2006 № 90-ГД.
16. Постановление Правительства РФ от 24 февраля 2009 г. №160 «О порядке установления охранных зон объектов электросетевого хозяйства и особых условий использования земельных участков, расположенных в границах таких зон» (с изменениями и дополнениями).
17. СНиП 11-04-2003 «Инструкция о порядке разработки, согласования, экспертизы и утверждения градостроительной документации».

18. СанПин 2.2.1/1200-03 «Санитарно-защитные зоны и санитарная классификация предприятий, сооружений и иных объектов».

19. Правила землепользования и застройки городского округа Тольятти, утвержденные решением Думы городского округа Тольятти от 24.12.2008 №1059 (с изменениями на 1 февраля 2017 года).

20. Постановление Правительства РФ от 12.05.2017 №564 «Об утверждении Положения о составе и содержании проектов планировки территории, предусматривающих размещение одного или нескольких линейных объектов».

4. СВЕДЕНИЯ ОБ ИСПОЛЬЗОВАННЫХ МАТЕРИАЛАХ

- 1) Инженерно-геодезические изыскания выполненные ООО «ГеоНика» в 2015 г;
- 2) Инженерно-геологические изыскания выполненные ООО «ГеоНика» в 2015 г;
- 3) Проект планировки территории, разработанный ООО «ТГК «Топограф» в 2017 г;
- 4) Кадастровые планы территории;
- 5) Правила землепользования и застройки городского округа Тольятти, утвержденные решением Думы городского округа Тольятти от 24.12.2008 №1059 (с изменениями на 1 февраля 2017 года).
- 6) Генеральный план городского округа Тольятти Самарской области, утвержденный Постановлением Тольяттинской городской думы от 09.07.2004 №1190 (с изменениями от 09.11.2016 №1245).

5. УСТАНОВЛЕНИЕ ВИДА РАЗРЕШЕННОГО ИСПОЛЬЗОВАНИЯ ОБРАЗУЕМЫХ ЗЕМЕЛЬНЫХ УЧАСТКОВ

Согласно пункту 3 части 5 статьи 43 Градостроительного кодекса Российской Федерации в проекте межевания территории помимо иных сведений должен быть указан вид разрешенного использования образуемых земельных участков в соответствии с проектом планировки территории в случаях, предусмотренных Градостроительным кодексом Российской Федерации.

При этом Градостроительный кодекс Российской Федерации не содержит прямых положений, определяющих случаи установления вида разрешенного использования в проекте межевания территории.

Согласно Градостроительному кодексу Российской Федерации виды разрешенного использования земельных участков содержатся в градостроительных регламентах правил землепользования и застройки муниципальных образований (пункт 9 статьи 1, пункт 1 части 6 статьи 30, статья 37).

При этом применительно к каждой территориальной зоне устанавливаются виды разрешенного использования земельных участков и объектов капитального строительства. Градостроительный регламент содержит перечень основных, вспомогательных и условно разрешенных видов использования земельных участков (части 1, 2 статьи 37 Градостроительного кодекса Российской Федерации).

Изменение одного вида разрешенного использования земельных участков и объектов капитального строительства на другой вид такого использования осуществляется в соответствии с градостроительным регламентом при условии соблюдения требований технических регламентов (часть 3 статьи 37 Градостроительного кодекса Российской Федерации).

Основные и вспомогательные виды разрешенного использования земельных участков и объектов капитального строительства правообладателями земельных участков и объектов капитального строительства, за исключением органов государственной власти, органов местного самоуправления, государственных и муниципальных учреждений, государственных и

муниципальных унитарных предприятий, выбираются самостоятельно, без дополнительных разрешений и согласования (часть 4 статьи 37 Градостроительного кодекса Российской Федерации). Согласно части 3 статьи 85 Земельного кодекса Российской Федерации градостроительные регламенты обязательны для исполнения всеми собственниками земельных участков, землепользователями, землевладельцами и арендаторами земельных участков независимо от форм собственности и иных прав на земельные участки. Указанные лица могут использовать земельные участки в соответствии с любым предусмотренным градостроительным регламентом для каждой территориальной зоны видом разрешенного использования.

Таким образом, в отношении земельных участков, на которые распространяется действие градостроительного регламента, правообладатели имеют право без дополнительных разрешений и согласования самостоятельно выбрать виды разрешенного использования из градостроительных регламентов, установленных правилами землепользования и застройки. Соответственно данные случаи не попадают под требование пункта 3 части 6 статьи 43 Градостроительного кодекса Российской Федерации об установлении в проекте межевания территории видов разрешенного использования земельных участков. Обратное приведет к нарушению прав правообладателей земельных участков на самостоятельный выбор вида разрешенного использования соответствующих участков.

Помимо земельных участков, на которые действие градостроительного регламента распространяется, Градостроительный кодекс Российской Федерации выделяет земельные участки:

- для которых градостроительный регламент не устанавливается;
- на которые действие градостроительного регламента не распространяется.

В соответствии с частью 4 статьи 36 Градостроительного кодекса Российской Федерации действие градостроительного регламента не распространяется на земельные участки:

- 1) в границах территорий памятников и ансамблей, включенных в единый государственный реестр объектов культурного наследия (памятников истории и культуры) народов Российской Федерации, а также в границах территорий памятников или ансамблей, которые являются выявленными объектами культурного наследия и решения о режиме содержания, параметрах реставрации, консервации, воссоздания, ремонта и приспособлении которых принимаются в порядке, установленном законодательством Российской Федерации об охране объектов культурного наследия;
- 2) в границах территорий общего пользования;
- 3) предназначенные для размещения линейных объектов и (или) занятые линейными объектами;
- 4) предоставленные для добычи полезных ископаемых.

В границах подготовки документации по планировке территории имеют место образуемые земельные участки, на которые не распространяется действие градостроительных регламентов, указанные в вышеприведенном пункте 3 части 4 статьи 36 Градостроительного кодекса Российской Федерации, согласно подпунктам 2 и 3.

Использование земельных участков, на которые действие градостроительных регламентов не распространяется или для которых градостроительные регламенты не устанавливаются, определяется уполномоченными федеральными органами исполнительной власти, уполномоченными органами исполнительной власти субъектов Российской Федерации или уполномоченными органами местного самоуправления в соответствии с федеральными законами (часть 7 статьи 36 Градостроительного кодекса Российской Федерации). Решения об изменении одного вида разрешенного использования земельных участков и объектов капитального строительства, расположенных на землях, на которые действие градостроительных регламентов не распространяется или для которых градостроительные регламенты не устанавливаются, на другой вид такого использования принимаются в соответствии с федеральными законами (часть 5 статьи 37 Градостроительного кодекса Российской Федерации).

В настоящее время отсутствует специальный федеральный закон, регламентирующий использование земельных участков, для которых градостроительные регламенты не устанавливаются и на которые регламенты не распространяются.

В то же время, Градостроительный кодекс Российской Федерации относит к полномочиям органов местного самоуправления утверждение проекта планировки территории и проекта планировки линейного объекта, которым устанавливаются красные линии, определяющие границы территорий общего пользования и границы земельных участков, на которых расположены линейные объекты (пункты 11, 12 статьи 1, часть 3 статьи 42, часть 13 статьи 36 Градостроительного кодекса Российской Федерации). Устанавливая границы территорий общего пользования и границы земельных участков, на которых расположены линейные объекты, на которые не распространяется действие градостроительного регламента в силу необходимости обеспечения условий по использованию указанных территорий, органы местного самоуправления вправе определить вид разрешенного использования соответствующих территорий.

Настоящая документация по планировке территории разрабатывается в отношении территории линейного объекта и преследует цель определения границ земельных участков для размещения линейных объектов.

Соответственно в настоящей документации по планировке территории отображаются и устанавливаются земельные участки (или части) линейных объектов.

В связи с изложенным на основании анализа действующего законодательства разработчики проекта межевания территории к числу требований, указанных в пункте 3 части 6 статьи 43 Градостроительного кодекса Российской Федерации, а именно к случаям установления видов разрешенного использования земельных участков в проекте межевания территории, относят случаи образования в соответствии с проектом межевания территории земельных участков, для которых градостроительные регламенты не устанавливаются и на которые действие градостроительных регламентов не распространяется (в настоящем проекте межевания территории такими земельными участками являются земельные участки предназначенные для размещения линейных объектов и (или) занятые линейными объектами).

Необходимо отметить, что соответствующая позиция содержится в Земельном кодексе Российской Федерации относительно установления вида разрешенного использования при подготовке схемы расположения земельного участка. Так, согласно подпункту 4 пункта 14 статьи 11.10 Земельного кодекса Российской Федерации в решении об утверждении схемы расположения земельного участка в отношении каждого из земельных участков, подлежащих образованию в соответствии со схемой расположения земельного участка, указываются территориальная зона, в границах которой образуется земельный участок, или в случае, если на образуемый земельный участок действие градостроительного регламента не распространяется или для образуемого земельного участка не устанавливается градостроительный регламент, вид разрешенного использования образуемого земельного участка.

Таким образом, вид разрешенного использования для образованных земельных участков под размещение линейного объекта, указан не опираясь на Классификатор видов разрешенного использования земельных участков, утвержденным Приказом Минэкономразвития России от 01.09.2014 № 540.

6. УСТАНОВЛЕНИЕ ГРАНИЦ ОБРАЗУЕМЫХ ЗЕМЕЛЬНЫХ УЧАСТКОВ В СООТВЕТСТВИИ С ПРОЕКТОМ МЕЖЕВАНИЯ ТЕРРИТОРИИ

6.1. Принципы и технология формирования земельных участков в соответствии с проектом межевания территории

Земельные участки под застройку формируются с учетом:

- существующих границ красных линий;
- границ планируемого и существующего размещения объектов капитального строительства, отображенных в проекте планировки территории;
- границ земельных участков, стоящих на государственном кадастровом учете под сохраняемыми объектами капитального строительства, а также с учетом земельных участков,

требующих формирования под сохраняемыми объектами капитального строительства в соответствии с требованиями статьи 39.20 Земельного кодекса Российской Федерации, в том числе под объектами культурного наследия.

6.2. Образование и изменение земельных участков в границах подготовки документации по планировке территории

В соответствии с частью 1 статьи 11.2 Земельного кодекса Российской Федерации к образуемым земельным участкам относятся земельные участки, образуемые при:

- 1) разделе;
- 2) объединении;
- 3) перераспределении земельных участков.

При разделе земельного участка образуются несколько земельных участков, а земельный участок, из которого при разделе образуются земельные участки, прекращает свое существование (часть 1 статьи 11.4 Земельного кодекса Российской Федерации).

При объединении смежных земельных участков образуется один земельный участок, и существование таких смежных земельных участков прекращается (часть 1 статьи 11.6 Земельного кодекса Российской Федерации).

При перераспределении нескольких смежных земельных участков образуются несколько других смежных земельных участков, и существование таких смежных земельных участков прекращается. При перераспределении земель и земельного участка существование исходного земельного участка прекращается и образуется новый земельный участок (часть 1 статьи 11.7 Земельного кодекса Российской Федерации). Кроме того Земельный кодекс выделяет Российской Федерации выделяет случаи образования земельных участков из земель или земельных участков, находящихся в государственной или муниципальной собственности (статьи 11.3 Земельного кодекса Российской Федерации).

Образование таких земельных участков осуществляется в соответствии с одним из следующих документов:

- 1) проект межевания территории, утвержденный в соответствии с Градостроительным кодексом Российской Федерации;
- 2) проектная документация о местоположении, границах, площади и об иных количественных и качественных характеристиках участков;
- 3) утвержденная схема расположения земельного участка или земельных участков на кадастровом плане территории.

В настоящем проекте межевания территории к образуемым земельным участкам относятся:

- 1) земельные участки, образуемые из земельных участков 3-лиц;
- 2) земельные участки, образуемые из земель или земельных участков, находящихся в государственной или муниципальной собственности;

В соответствии с Земельным кодексом Российской Федерации земельный участок является изменяемым в следующих случаях:

1) земельный участок, предоставлен некоммерческой организации, созданной гражданами, для ведения садоводства, огородничества, дачного хозяйства, раздел которого осуществлен для образования одного или нескольких земельных участков, предназначенных для ведения гражданином садоводства, огородничества или дачного строительства либо относящихся к имуществу общего пользования (земельный участок, раздел которого осуществлен, сохраняется в измененных границах) - часть 4 статьи 11.4 Земельного кодекса Российской Федерации;

2) земельный участок, находящийся в государственной или муниципальной собственности, раздел которого осуществлен с целью образования одного или нескольких земельных участков (земельный участок, раздел которого осуществлен, сохраняется в измененных границах) – часть 6 статьи 11.4 Земельного кодекса Российской Федерации;

3) земельный участок, из которого осуществлен выдел доли или долей (земельный участок, раздел которого осуществлен, сохраняется в измененных границах) - часть 1 статьи 11.5 Земельного кодекса Российской Федерации.

С учетом требования действующего законодательства в настоящем проекте межевания территории имеют место только образуемые земельные участки, изменяемые земельные участки отсутствуют.

7. ОПИСАНИЕ СФОРМИРОВАННЫХ ЗЕМЕЛЬ

Земельные участки образованы в соответствии с проектом планировки территории разработанного ООО «ТГК «Топограф» в 2017 году.

Во временное пользование (аренда земельного участка на период строительства) отводятся земли для строительства объекта. Ширина полосы отвода земли под строительство принята из условия минимально допустимых размеров, обеспечивающих безопасное ведение строительных работ шириной до 11 метров.

Образованные земельные участки располагаются в кадастровых кварталах: 63:09:0301166, 63:09:0303070, 63:09:0301137, 63:09:0301139, 63:09:0301172 относящихся к землям населенных пунктов.

Таким образом, проектом межевания территории сформированы земельные участки площадью – 25812 м², из состава неразграниченных и разграниченных земель;

Перечень и сведения о площади образуемых земельных участков, которые будут отнесены к территориям общего пользования или имуществу общего пользования

Земельные участки, которые после образования будут относиться к территориям общего пользования приведены в таблице №1:

Таблица №1

Усл. №	Кадастровые номера исходных земельных участков, из которых образуется земельный участок	S кв.м.
1	63:09:0000000:3У1	16307
2	63:09:0000000:9396/ЧЗУ1	8543
3	63:09:0000000:3У2	316

В таблице №2 представлен перечень и сведения о площади сформированных проектом межевания территории земельных участков для строительства объекта: «Водопровод Ду 500 мм от ул. Ленина по ул. Л. Толстого, ул. Герцена, б-ру 50 лет Октября до ул. Победы Центрального района г.о. Тольятти».

Перечень и сведения о площади образуемых земельных участков

Таблица №2

Усл. №	Кадастровые номера исходных земельных участков, из которых образуется земельный участок	S кв.м.	Категория земель	Правообладатель земельного участка	Разрешенное использование	Планируемый вид разрешенного использования образуемого земельного участка	Адрес (описание местоположения)	Возможные способы образования
1	63:09:0000000:3У1	16307	земли населенных пунктов	Муниципальное образование г.о. Тольятти	территории общего пользования	-	Самарская область, г. Тольятти, Центральный район	Без предоставления земельного участка и установления сервитута
2	63:09:0303070:569/ЧЗУ1	89		временный, права не установлены	для целей не связанных со строительством, а именно: для организации проезда и (или) прохода	для строительства объекта: «Водопровод Ду 500 мм от ул. Ленина по ул. Л. Толстого, ул. Герцена, б-ру 50 лет Октября до ул. Победы Центрального района г.о. Тольятти»	г. Тольятти, р-н Центральный район, северо-восточнее пересечения ул. Ленина и ул. Толстого	Договор аренды, установление сервитута
3	63:09:0301137:804/ЧЗУ1	332		Муниципальное образование г.о. Тольятти	под строительство административно-торгового здания	-	Самарская область, г. Тольятти, Центральный район, ул. Герцена, квартал 135	Без предоставления земельного участка и установления сервитута
4	63:09:0000000:9396/ЧЗУ1	8543		данные отсутствуют, муниципальное образование г.о. Тольятти	для размещения автомобильных дорог и их конструктивных элементов	-	Российская Федерация, Самарская область, городской округ Тольятти, г. Тольятти, Центральный район, улица 50 лет Октября, земельный участок от улицы Ленина до улицы Новозаводская	
5	63:09:0301139:23/ЧЗУ1	65		Муниципальное бюджетное общеобразовательное учреждение городского округа Тольятти "Школа №3", Муниципальное образование г.о. Тольятти	для дальнейшей эксплуатации имущественного комплекса школы № 3	-	Самарская область, г. Тольятти, Центральный район, бул. 50 лет Октября, квартал № 111, д. 61	
6	63:09:0301139:4689/ЧЗУ1	67		временный, права не установлены	для целей не связанных со строительством, а именно: для организации проезда и (или) прохода	для строительства объекта: «Водопровод Ду 500 мм от ул. Ленина по ул. Л. Толстого, ул. Герцена, б-ру 50 лет Октября до ул. Победы Центрального района г.о. Тольятти»	Российская Федерация, Самарская область, городской округ Тольятти, г.Тольятти, Центральный район, улица Октябрьская, от бульвара 50 лет Октября до улицы Радищева, западное здания имеющего адрес: бул.50 лет Октября,67	Договор аренды, установление сервитута

продолжение таблицы №2

7	63:09:0301139:1140/ЧЗУ1	93	земли населенных пунктов	собственники помещений многоквартирного дома	формируемого для обслуживания, эксплуатации и благоустройства многоквартирного жилого дома		Самарская область, г. Тольятти, Центральный район, бульвар 50 лет Октября, д. 67	Договор аренды, установление сервитута
8	63:09:0000000:ЗУ2	316		выдано разрешение №63-09-207-2017 на использование земель, государственная собственность на которые не разграничена, без предоставления земельного участка и установления сервитута Хлыбов Владимир Апполосович Хлыбов Александр Владимирович Хлыбов Алексей Владимирович	размещение гостевой (бесплатной) парковки	для строительства объекта: «Водопровод Ду 500 мм от ул. Ленина по ул. Л. Толстого, ул. Герцена, б-ру 50 лет Октября до ул. Победы Центрального района г.о. Тольятти»	Самарская область, г. Тольятти, Центральный район, ул. Ленина, д.42	Договор аренды, установление сервитута

8. КООРДИНАТЫ ОБРАЗУЕМЫХ ЗЕМЕЛЬНЫХ УЧАСТКОВ

Каталог координат многоконтурного земельного участка из земель, неразграниченной государственной собственности **1- 63:09:0000000:3У1**

Таблица 3

Номер	X	У	Дир_угол	Длина
1	23999.63	28686.92	168 51 14	9.60
2	23990.21	28688.77	80 04 55	9.24
3	23991.80	28697.87	349 06 35	9.56
4	24001.19	28696.06	80 18 18	5.63
5	24002.14	28701.61	50 21 22	8.13
6	24007.32	28707.87	80 20 02	5.55
7	24008.25	28713.34	169 59 12	3.06
8	24005.24	28713.87	80 17 46	96.35
9	24021.48	28808.84	80 16 28	8.23
10	24022.87	28816.95	349 18 10	2.99
11	24025.81	28816.40	80 19 39	3.40
12	24026.38	28819.75	56 47 40	9.65
13	24031.66	28827.82	80 25 06	247.95
14	24072.94	29072.32	170 21 16	297.08
15	23780.06	29122.09	169 59 46	137.44
16	23644.71	29145.97	171 02 48	44.05
17	23601.19	29152.82	173 58 55	15.61
18	23585.66	29154.46	262 45 06	11.00
19	23584.28	29143.55	353 58 47	15.54
20	23599.73	29141.92	351 02 52	43.77
21	23642.97	29135.11	349 59 46	137.44
22	23778.32	29111.23	350 21 16	285.99
23	24060.26	29063.31	260 25 07	234.80
24	24021.18	28831.79	238 10 04	8.91
25	24016.48	28824.22	260 17 59	112.56
26	23997.52	28713.27	230 41 33	9.10
27	23991.75	28706.23	260 28 39	71.02
28	23980.00	28636.19	348 58 29	12.99
29	23992.75	28633.70	259 27 09	14.97
30	23990.01	28618.98	349 27 19	11.00
31	24000.82	28616.97	79 27 09	25.88
32	24005.56	28642.41	168 58 29	13.34
33	23992.46	28644.96	80 18 29	42.56
1	23999.63	28686.92		
34	23571.88	29144.85	170 06 13	19.47
35	23552.70	29148.20	75 02 25	9.62
36	23555.18	29157.49	75 08 51	0.19
37	23555.23	29157.67	173 58 49	30.16
38	23525.23	29160.83	84 00 10	5.05
39	23525.76	29165.86	173 58 28	18.99
40	23506.88	29167.85	264 26 16	4.84

продолжение таблицы 3

41	23506.41	29163.04	171 37 18	14.43
42	23492.14	29165.14	170 10 40	204.94
43	23290.20	29200.10	125 32 08	6.38
44	23286.50	29205.29	170 22 35	65.33
45	23222.08	29216.21	170 15 15	34.65
46	23187.93	29222.08	171 30 17	12.83
47	23175.24	29223.98	169 45 35	73.54
48	23102.87	29237.05	169 06 43	32.66
49	23070.80	29243.22	170 14 47	40.93
50	23030.46	29250.15	260 25 51	11.01
51	23028.63	29239.30	350 15 30	40.86
52	23068.90	29232.38	349 06 44	32.67
53	23100.98	29226.21	349 45 34	73.54
54	23173.35	29213.14	351 30 07	10.71
55	23183.93	29211.56	350 19 38	36.78
56	23220.19	29205.38	350 22 58	60.85
57	23280.18	29195.21	305 32 04	6.37
58	23283.88	29190.03	350 10 40	209.58
59	23490.39	29154.28	351 37 18	14.63
60	23504.85	29152.15	264 19 29	15.52
61	23503.32	29136.70	353 12 02	17.94
62	23521.13	29134.58	83 13 42	11.00
63	23522.43	29145.50	173 13 23	7.19
64	23515.29	29146.35	84 28 45	4.45
65	23515.72	29150.78	353 58 45	56.47
34	23571.88	29144.85		
66	23033.92	29241.81	261 44 45	3.00
67	23033.49	29238.84	351 22 26	1.99
68	23035.46	29238.54	81 42 56	2.99
69	23035.89	29241.50	171 03 42	2.00
66	23033.92	29241.81		
Площадь=16 307 кв.м				

Каталог координат земельного участка
из земельного участка зарегистрированного в ГКН 2- 63:09:0303070:569/ЧЗУ1

Таблица 4

Номер	X	Y	Дир_угол	Длина
1	23999.63	28686.92	80 18 15	9.28
2	24001.19	28696.06	169 06 35	9.56
3	23991.80	28697.87	260 04 55	9.24
4	23990.21	28688.77	348 51 14	9.60
1	23999.63	28686.92	<i>Площадь=89 кв.м</i>	

Каталог координат земельного участка
из земельного участка зарегистрированного в ГКН **3- 63:09:0301137:804/ЧЗУ1**

Таблица 5

Номер	X	Y	Дир_угол	Длина
1	23584.28	29143.55	82 45 06	11.00
2	23585.66	29154.46	173 58 45	30.60
3	23555.23	29157.67	255 08 51	0.19
4	23555.18	29157.49	255 02 25	9.62
5	23552.70	29148.20	350 06 13	19.47
6	23571.88	29144.85	353 58 56	12.47
1	23584.28	29143.55		
Площадь=332 кв.м				

Каталог координат многоконтурного земельного участка из земель, неразграниченной государственной собственности **4- 63:09:0000000:9396/ЧЗУ1**

Таблица 6

Номер	X	Y	Дир. угол	Расстояние
1	23000.74	29351.65	6 56 28	1.39
2	23002.12	29351.82	25 28 28	0.89
3	23002.92	29352.2	80 27 12	126.98
4	23023.98	29477.42	90 49 47	23.61
5	23023.64	29501.03	80 31 23	133.46
6	23045.62	29632.67	34 43 07	8.45
7	23052.56	29637.49	80 45 38	43.30
8	23059.51	29680.22	109 33 06	30.89
9	23049.18	29709.33	169 52 01	0.72
10	23048.47	29709.46	82 58 03	0.38
11	23048.52	29709.84	163 25 46	0.98
12	23047.58	29710.12	78 36 07	6.38
13	23048.84	29716.38	350 18 02	1.43
14	23050.25	29716.14	79 30 21	8.86
15	23051.86	29724.84	34 37 50	1.79
16	23053.33	29725.86	80 08 12	6.29
17	23054.41	29732.06	349 39 05	3.75
18	23058.1	29731.39	79 43 03	34.21
19	23064.21	29765.05	79 40 16	57.16
20	23074.46	29821.28	80 14 10	177.62
21	23104.58	29996.33	170 04 18	10.97
22	23093.77	29998.22	260 13 43	177.96
23	23063.57	29822.84	259 40 20	57.16
24	23053.32	29766.61	259 42 14	31.92
25	23047.62	29735.2	217 42 48	0.44
26	23047.27	29734.94	260 25 48	23.65
27	23043.34	29711.62	272 43 17	11.77
28	23043.9	29699.86	260 37 01	5.94
29	23042.93	29694	289 36 14	15.73
30	23048.21	29679.18	260 48 21	35.79
31	23042.49	29643.85	214 43 10	8.48
32	23035.53	29639.03	260 31 24	139.02
33	23012.64	29501.91	270 49 49	23.53

продолжение таблицы 6

34	23012.98	29478.38	260 27 33	127.08
35	22991.92	29353.06	350 57 04	8.93
1	23000.74	29351.65		
36	23028.63	29239.3	80 25 51	11.01
37	23030.46	29250.15	170 14 57	9.96
38	23020.65	29251.84	148 07 13	36.89
39	22989.32	29271.32	80 27 13	74.29
40	23001.64	29344.58	131 37 00	0.85
41	23001.08	29345.22	150 58 09	1.63
42	22999.65	29346.01	170 55 16	8.80
43	22990.97	29347.4	260 27 35	83.37
44	22977.15	29265.18	328 57 37	46.25
45	23016.78	29241.33	350 15 24	12.03
36	23028.63	29239.3		
Площадь= 8543 кв.м.				

Каталог координат земельного участка из земельного участка
зарегистрированного в ГКН **5- 63:09:0301139:23/ЧЗУ1**

Таблица 7

Номер	X	Y	Дир. угол	Расстояние
1	23001.64	29344.59	80 27 08	7.72
2	23002.92	29352.20	205 31 38	0.89
3	23002.12	29351.82	186 55 16	1.39
4	23000.74	29351.65	170 57 04	8.93
5	22991.92	29353.06	260 27 20	5.74
1	23001.64	29344.59		
Площадь= 65 кв.м.				

Каталог координат земельного участка из земельного участка
зарегистрированного в ГКН **6- 63:09:0301139:4689/ЧЗУ1**

Таблица 8

Номер	X	Y	Дир. угол	Расстояние
1	23043.34	29711.62	170 25 25	4.54
2	23038.87	29712.38	259 32 14	11.36
3	23036.80	29701.21	350 14 02	4.19
4	23040.93	29700.50	350 16 32	2.66
5	23043.55	29700.05	331 34 22	0.40
6	23043.90	29699.86	92 43 17	11.77
1	23043.34	29711.62		
Площадь= 67 кв.м.				

Каталог координат земельного участка из земельного участка
зарегистрированного в ГКН **7- 63:09:0301139:1140/ЧЗУ1**

Таблица 9

Номер	X	Y	Дир. угол	Расстояние
1	23043.34	29711.62	80 25 48	23.65
2	23047.27	29734.94	217 36 36	6.24
3	23042.33	29731.13	259 32 15	19.07
4	23038.87	29712.38	350 25 25	4.54
1	23043.34	29711.62		
Площадь= 93 кв.м.				

Каталог координат земельного участка из земельного участка
без предоставления земельного участка и установления сервитута
8- 63:09:0000000:3У2

Таблица 9

Номер	X	Y	Дир. угол	Расстояние
1	24008.25	28713.34	80 19 58	104.54
2	24025.81	28816.40	169 18 10	2.99
3	24022.87	28816.95	260 16 28	8.23
4	24021.48	28808.84	260 17 46	96.35
5	24005.24	28713.87	349 59 12	3.06
1	24008.25	28713.34		
Площадь= 316 кв.м.				

9. ЗОНЫ С ОСОБЫМИ УСЛОВИЯМИ ИСПОЛЬЗОВАНИЯ ТЕРРИТОРИИ

Зоны с особыми условиями использования территорий (зоны планировочных ограничений) в границах проекта планировки и межевания территории включают в себя:

- граница охранной зоны проектируемой линии водовода;
- третий пояс зоны санитарной охраны источников водоснабжения;
- санитарно-защитные зоны для промышленных объектов и производств, сооружений;

Ограничения, связанные со строительством, реконструкцией и эксплуатацией особо опасных и технически сложных объектов (Градостроительный кодекс РФ ст. 48.1) на проектируемый объект не распространяется.

Режим охранной зоны и ограничения по использованию охранной зоны могут быть изменены по согласованию с организацией-балансодержателем (обслуживающей организации) соответствующего объекта, если это предусмотрено нормативной документацией.

Таким образом, для проектируемого водопровода Ду500 мм сформирована зона с особым режимом использования территории – охранный зона.

Зона с особым режимом использования

Таблица 10

Номер	X	Y	Дир. угол	Расстояние
1	23103.62	29993.57	260 13 44	163.05
2	23075.95	29832.88	259 45 41	105.51
3	23057.20	29729.05	214 31 20	7.05
4	23051.39	29725.06	259 30 21	15.68
5	23048.54	29709.64	289 32 55	31.26
6	23058.99	29680.19	260 47 29	43.10
7	23052.10	29637.65	214 13 25	8.40
8	23045.15	29632.92	260 31 24	133.63
9	23023.15	29501.11	270 38 04	24.02
10	23023.42	29477.09	260 27 23	209.50
11	22988.68	29270.49	328 57 40	37.12
12	23020.49	29251.35	350 04 11	269.73
13	23286.18	29204.84	305 44 23	6.40
14	23289.92	29199.64	350 10 40	205.21
15	23492.11	29164.64	351 37 26	14.56
16	23506.52	29162.52	83 46 05	5.44
17	23507.11	29167.92	353 42 03	18.77
18	23525.76	29165.86	264 00 10	5.55

продолжение таблицы 10

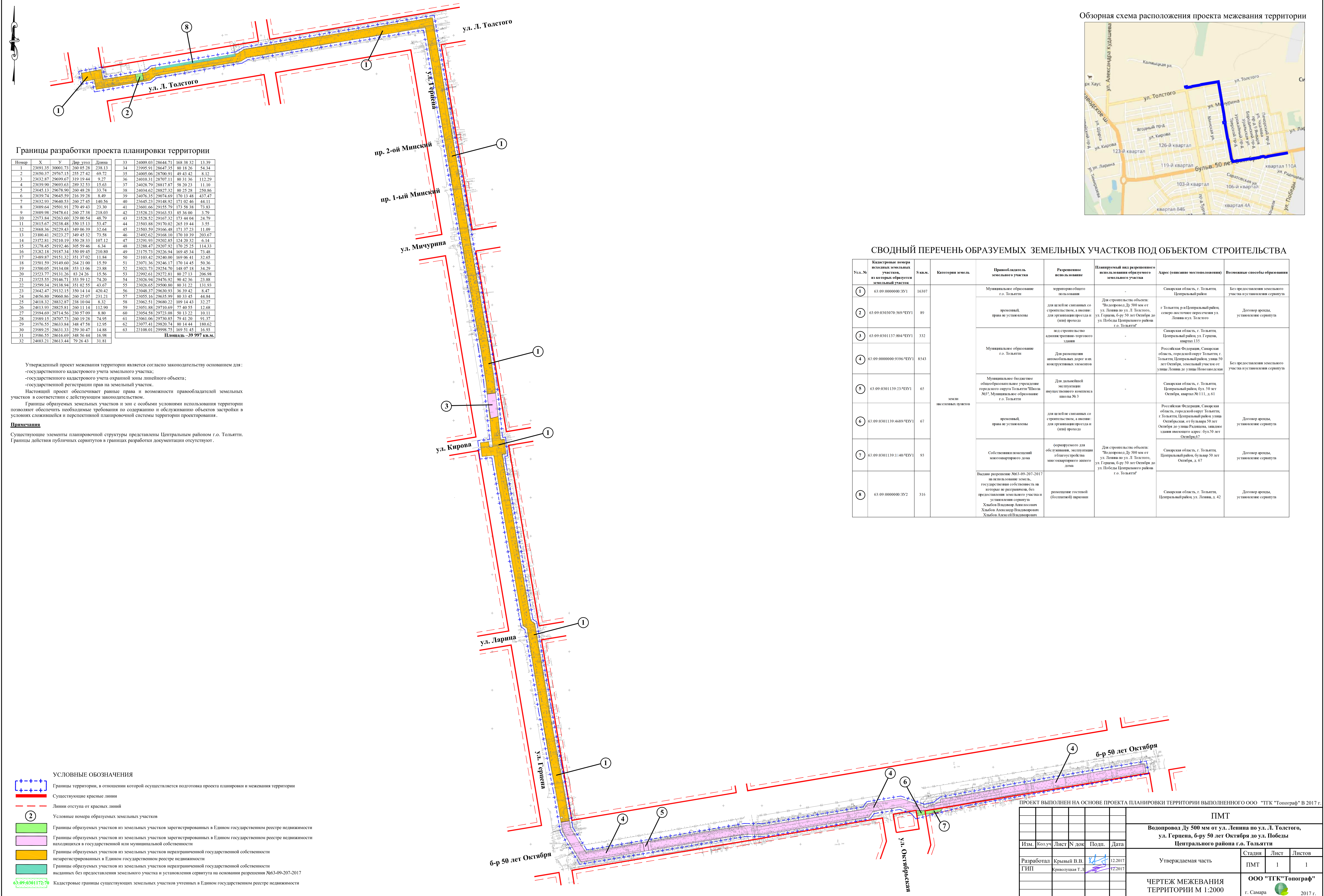
19	23525.18	29160.34	353 58 25	76.50
20	23601.26	29152.31	350 17 34	305.49
21	23902.38	29100.80	350 21 50	172.46
22	24072.40	29071.93	260 24 48	247.69
23	24031.16	28827.70	237 17 16	8.65
24	24026.48	28820.43	260 17 25	113.24
25	24007.38	28708.81	230 46 35	9.06
26	24001.65	28701.79	260 24 08	58.05
27	23991.98	28644.55	349 03 05	13.13
28	24004.86	28642.06	259 42 08	27.58
29	23999.93	28614.93	170 02 49	9.89
30	23990.19	28616.63	79 49 04	17.75
31	23993.33	28634.10	168 47 50	13.12
32	23980.47	28636.65	80 22 27	70.49
33	23992.25	28706.15	50 27 46	9.02
34	23997.99	28713.10	80 18 39	112.29
35	24016.89	28823.79	58 39 00	9.16
36	24021.66	28831.61	80 25 07	235.40
37	24060.84	29063.72	170 21 16	162.44
38	23900.69	29090.94	170 17 34	305.33
39	23599.74	29142.42	173 58 47	84.91
40	23515.30	29151.33	264 11 31	5.45
41	23514.75	29145.91	353 13 50	7.68
42	23522.37	29145.01	263 13 44	10.00
43	23521.19	29135.08	173 00 33	17.57
44	23503.76	29137.21	83 46 05	15.45
45	23505.43	29152.57	171 38 06	15.00
46	23490.59	29154.75	170 10 23	209.70
47	23283.97	29190.54	124 22 45	6.23
48	23280.46	29195.68	170 03 43	267.68
49	23016.79	29241.88	148 55 37	45.64
50	22977.70	29265.44	80 27 27	215.85
51	23013.48	29478.30	90 38 13	24.02
52	23013.21	29502.32	80 31 51	138.17
53	23035.94	29638.60	35 17 53	8.56
54	23042.93	29643.55	80 46 54	36.16
55	23048.72	29679.24	109 32 50	31.35
56	23038.23	29708.78	79 17 44	22.61
57	23042.43	29730.99	34 50 23	6.87
58	23048.07	29734.91	79 44 57	101.34
59	23066.11	29834.64	80 13 43	162.99
60	23093.77	29995.26	350 13 47	10.00
1	23103.62	29993.57		
Площадь= 23 570 кв.м.				

продолжение таблицы 10

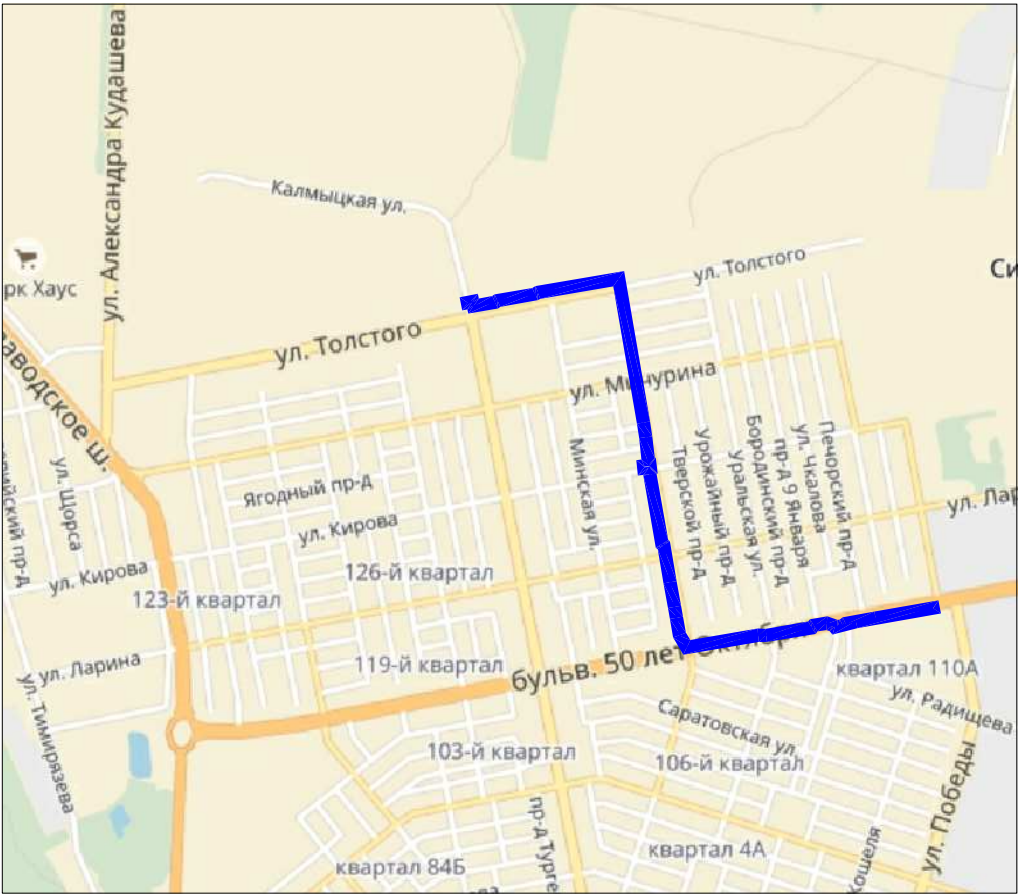
19	23525.18	29160.34	353 58 25	76.50
20	23601.26	29152.31	350 17 34	305.49
21	23902.38	29100.80	350 21 50	172.46
22	24072.40	29071.93	260 24 48	247.69
23	24031.16	28827.70	237 17 16	8.65
24	24026.48	28820.43	260 17 25	113.24
25	24007.38	28708.81	230 46 35	9.06
26	24001.65	28701.79	260 24 08	58.05
27	23991.98	28644.55	349 03 05	13.13
28	24004.86	28642.06	259 42 08	27.58
29	23999.93	28614.93	170 02 49	9.89
30	23990.19	28616.63	79 49 04	17.75
31	23993.33	28634.10	168 47 50	13.12
32	23980.47	28636.65	80 22 27	70.49
33	23992.25	28706.15	50 27 46	9.02
34	23997.99	28713.10	80 18 39	112.29
35	24016.89	28823.79	58 39 00	9.16
36	24021.66	28831.61	80 25 07	235.40
37	24060.84	29063.72	170 21 16	162.44
38	23900.69	29090.94	170 17 34	305.33
39	23599.74	29142.42	173 58 47	84.91
40	23515.30	29151.33	264 11 31	5.45
41	23514.75	29145.91	353 13 50	7.68
42	23522.37	29145.01	263 13 44	10.00
43	23521.19	29135.08	173 00 33	17.57
44	23503.76	29137.21	83 46 05	15.45
45	23505.43	29152.57	171 38 06	15.00
46	23490.59	29154.75	170 10 23	209.70
47	23283.97	29190.54	124 22 45	6.23
48	23280.46	29195.68	170 03 43	267.68
49	23016.79	29241.88	148 55 37	45.64
50	22977.70	29265.44	80 27 27	215.85
51	23013.48	29478.30	90 38 13	24.02
52	23013.21	29502.32	80 31 51	138.17
53	23035.94	29638.60	35 17 53	8.56
54	23042.93	29643.55	80 46 54	36.16
55	23048.72	29679.24	109 32 50	31.35
56	23038.23	29708.78	79 17 44	22.61
57	23042.43	29730.99	34 50 23	6.87
58	23048.07	29734.91	79 44 57	101.34
59	23066.11	29834.64	80 13 43	162.99
60	23093.77	29995.26	350 13 47	10.00
1	23103.62	29993.57		
Площадь= 23 570 кв.м.				

ПРОЕКТ МЕЖЕВАНИЯ ТЕРРИТОРИИ ДЛЯ СТРОИТЕЛЬСТВА ОБЪЕКТА:
ВОДОПРОВОД ДУ500 ММ ОТ УЛ. ЛЕНИНА ПО УЛ. Л. ТОЛСТОГО, УЛ. ГЕРЦЕНА, Б-РУ 50 ЛЕТ ОКТЯБРЯ ДО УЛ. ПОБЕДЫ ЦЕНТРАЛЬНОГО РАЙОНА Г.О. ТОЛЬЯТТИ

Утверждаемый чертеж проекта межевания территории



Обзорная схема расположения проекта межевания территории



Границы разработки проекта планировки территории

Номер	X	У	Дир. угол	Длина	33	24009.03	28644.71	168 38 32	13.39
1	23001.35	29001.73	260 05 28	238.13	34	23995.91	28647.35	80 18 26	54.34
2	23050.37	29707.15	255 27 42	69.72	35	24005.06	28700.91	49 43 42	8.12
3	23032.87	29699.67	319 19 44	9.27	36	24010.31	28817.11	80 31 36	112.29
4	23039.90	29693.63	289 32 53	15.63	37	24028.79	28817.87	58 20 23	11.10
5	23645.13	29878.90	260 48 28	33.74	38	24034.63	28827.32	80 25 28	240.86
6	23039.74	29645.59	216 39 28	8.49	39	24076.55	29074.69	170 13 48	437.47
7	23032.93	29640.53	260 27 45	140.56	40	23645.23	29148.92	171 02 46	44.11
8	23009.64	29501.91	270 49 43	23.30	41	23601.66	29155.79	173 58 38	73.83
9	23009.98	29478.61	260 27 38	218.03	42	23528.23	29163.53	85 36 00	2.79
10	22573.84	29263.60	329 00 54	48.79	43	23528.52	29167.32	173 44 04	24.79
11	23015.67	29238.48	350 15 13	53.47	44	23503.88	29170.02	265 19 44	3.55
12	23068.36	29229.43	349 06 39	32.64	45	23503.59	29166.48	171 37 23	11.09
13	23000.41	29223.27	349 45 32	73.58	46	23492.62	29168.10	170 10 39	203.67
14	23172.81	29210.19	359 25 33	107.12	47	23291.95	29202.85	124 20 32	6.14
15	23278.45	29192.46	305 59 46	6.34	48	23288.47	29207.92	170 25 25	114.33
16	23282.18	29187.34	350 09 45	210.80	49	23175.73	29226.94	169 45 34	73.48
17	23489.87	29151.32	351 57 02	11.84	50	23103.42	29240.00	169 06 41	32.65
18	23501.59	29149.60	264 21 00	15.50	51	23073.36	29246.17	170 14 45	50.36
19	23500.05	29134.08	353 13 06	23.88	52	23021.73	29254.70	148 07 18	34.29
20	23523.77	29131.26	83 24 26	15.56	53	23292.61	29272.81	80 27 13	206.98
21	23525.53	29146.71	353 59 12	74.20	54	23026.94	29476.92	90 42 36	23.88
22	23599.14	29138.94	351 02 55	43.67	55	23026.65	29500.80	80 31 22	131.93
23	23642.47	29132.15	350 14 14	420.42	56	23048.37	29630.93	36 39 42	8.47
24	24056.80	29060.86	260 25 07	231.21	57	23055.16	29635.99	80 33 45	44.84
25	24018.32	28832.87	238 10 04	8.32	58	23062.51	29680.22	109 14 43	32.27
26	24013.93	28823.81	260 11 14	112.90	59	23051.88	29710.69	77 40 55	12.68
27	23594.69	28714.56	230 57 09	8.80	60	23054.58	29723.08	50 13 22	10.11
28	23589.15	28707.73	260 19 28	74.95	61	23061.06	29730.85	79 41 20	91.37
29	23976.55	28633.84	348 47 58	12.95	62	23077.41	29820.74	80 14 44	180.62
30	23989.25	28621.33	259 30 47	14.88	63	23108.01	29895.75	169 53 45	16.93
31	23586.55	28616.69	348 56 44	16.98	Площадь - 39 997 кв.м.				
32	24003.21	28612.44	79 26 43	31.81					

Утвержденный проект межевания территории является согласно законодательству основанием для:

- государственного кадастрового учета земельного участка;
- государственного кадастрового учета охранной зоны линейного объекта;
- государственной регистрации прав на земельный участок.

Настоящий проект обеспечивает равные права и возможности правообладателей земельных участков в соответствии с действующим законодательством.

Границы образуемых земельных участков и зон с особыми условиями использования территории позволяют обеспечить необходимые требования по содержанию и обслуживанию объектов застройки в условиях сложившейся и перспективной планировочной системы территории проектирования.

Примечания

Существующие элементы планировочной структуры представлены Центральным районом г.о. Тольятти. Границы действия публичных сервитутов в границах разработки документации отсутствуют.

- УСЛОВНЫЕ ОБОЗНАЧЕНИЯ
- Границы территории, в отношении которой осуществляется подготовка проекта планировки и межевания территории
 - Существующие красные линии
 - Линии отступов от красных линий
 - Условные номера образуемых земельных участков
 - Границы образуемых участков из земельных участков зарегистрированных в Едином государственном реестре недвижимости
 - Границы образуемых участков из земельных участков зарегистрированных в Едином государственном реестре недвижимости находящихся в государственной или муниципальной собственности
 - Границы образуемых участков из земельных участков неразграниченной государственной собственности незарегистрированных в Едином государственном реестре недвижимости
 - Границы образуемых участков из земельных участков неразграниченной государственной собственности выданных без предоставления земельного участка и установления сервитута на основании разрешения №63-09-207-2017
 - Кадастровые границы существующих земельных участков учтенных в Едином государственном реестре недвижимости

СВОДНЫЙ ПЕРЕЧЕНЬ ОБРАЗУЕМЫХ ЗЕМЕЛЬНЫХ УЧАСТКОВ ПОД ОБЪЕКТОМ СТРОИТЕЛЬСТВА

Усл. №	Кадастровые номера исходных земельных участков, из которых образуется земельный участок	З.кв.	Категория земель	Правообладатель земельного участка	Разрешенное использование	Планируемый вид разрешенного использования образуемого земельного участка	Адрес (описание местоположения)	Возможные способы образования
1	63-09-0000000-3У1	16307	земли населенных пунктов	Муниципальное образование г.о. Тольятти	территория общего пользования	-	Самарская область, г. Тольятти, Центральный район	Без предоставления земельного участка и установления сервитута
2	63-09-0303070-569-ЧУУ1	89		временный, права не установлены	для целей не связанных со строительством, а именно: для организации проезда и (или) прохода	Для строительства объекта: "Водопровод Ду 500 мм от ул. Ленина по ул. Л. Толстого, ул. Герцена, б-ру 50 лет Октября до ул. Победы Центрального района г.о. Тольятти"	г. Тольятти, р-н Центральный район, северо-восточное пересечение ул. Ленина и ул. Толстого	Договор аренды, установление сервитута
3	63-09-0301137-804-ЧУУ1	332		Муниципальное образование г.о. Тольятти	под строительство административно-торгового здания	-	Самарская область, г. Тольятти, Центральный район, ул. Герцена, квартал 135	Без предоставления земельного участка и установления сервитута
4	63-09-0000000-9196-ЧУУ1	8543		Муниципальное образование г.о. Тольятти	Для размещения автомобильных дорог или конструктивных элементов	-	Российская Федерация, Самарская область, городской округ Тольятти, г. Тольятти, Центральный район, улица 50 лет Октября, земельный участок от улицы Ленина до улицы Новомагистральная	
5	63-09-0301139-23-ЧУУ1	65		Муниципальное бюджетное общеобразовательное учреждение городского округа Тольятти "Школа №3", Муниципальное образование г.о. Тольятти	Для дальнейшей эксплуатации существующего комплекса школы № 3	-	Самарская область, г. Тольятти, Центральный район, бул. 50 лет Октября, квартал № 111, д. 61	
6	63-09-0301139-4489-ЧУУ1	67		временный, права не установлены	для целей не связанных со строительством, а именно: для организации проезда и (или) прохода	-	Российская Федерация, Самарская область, городской округ Тольятти, г. Тольятти, Центральный район, улица Октябрьская, от бульвара 50 лет Октября до улицы Рабочая, застроек здания жилого адрес: бул.50 лет Октября, 67	Договор аренды, установление сервитута
7	63-09-0301139-1140-ЧУУ1	93		Собственники помещений многоквартирного дома	формируемого для обслуживания, эксплуатации и благоустройства многоквартирного жилого дома	Для строительства объекта: "Водопровод Ду 500 мм от ул. Ленина по ул. Л. Толстого, ул. Герцена, б-ру 50 лет Октября до ул. Победы Центрального района г.о. Тольятти"	Самарская область, г. Тольятти, Центральный район, бульвар 50 лет Октября, д. 67	Договор аренды, установление сервитута
8	63-09-0000000-3У2	316		Выдано разрешение №63-09-207-2017 на использование земель, государственная собственность на которые не разграничена, без предоставления земельного участка и установления сервитута: Хлыбов Владимир Анатольевич, Хлыбов Алексей Владимирович, Хлыбов Алексей Владимирович	размещение гостей (бесплатной) парковки	-	Самарская область, г. Тольятти, Центральный район, ул. Ленина, д. 42	Договор аренды, установление сервитута

**МАТЕРИАЛЫ ПО ОБОСНОВАНИЮ
ПРОЕКТА МЕЖЕВАНИЯ ТЕРРИТОРИИ**

ВОДОПРОВОД ДУ500 ММ ОТ УЛ. ЛЕНИНА ПО УЛ. Л. ТОЛСТОГО, УЛ. ГЕРЦЕНА, Б-РУ 50 ЛЕТ ОКТЯБРЯ ДО УЛ. ПОБЕДЫ ЦЕНТРАЛЬНОГО РАЙОНА Г.О. ТОЛЬЯТТИ

Выкопировка с карты зон с особыми условиями использования территории городского округа Тольятти

УСЛОВНЫЕ ОБОЗНАЧЕНИЯ

Границы

- Граница городского округа Тольятти
- Граница административных районов городского округа Тольятти
- Граница населённого пункта - город Тольятти

Зоны с особыми условиями использования территории

- Полоса отвода железной дороги (прозрачность фона 30%)
- Оrientировочная санитарно-защитная зона (прозрачность фона 100%)
- Зона охраны объектов культурного наследия (памятников истории и культуры) народов РФ (прозрачность фона 0%)
- Зона достопримечательного места (прозрачность фона 0%)
- Охранная зона объектов электросетевого хозяйства (прозрачность фона 0%)
- Зона затопления 1% паводком (прозрачность фона 100%)
- Водоохранная зона (прозрачность фона 100%)
- Береговая полоса (прозрачность фона 0%)
- Второй пояс зоны санитарной охраны источников водоснабжения (прозрачность фона 50%)
- Третий пояс зоны санитарной охраны источников водоснабжения (прозрачность фона 100%)
- Санитарно-защитная полоса водоводов (прозрачность фона 0%)
- Охранная зона трубопроводов (прозрачность фона 50%)
- Оползнеопасная зона (прозрачность фона 100%)

1. Согласно письму объекты культурного наследия на территории разработки проекта планировки и межевания территории отсутствуют.

2. Особо охраняемые природные территории федерального, регионального и местного значения отсутствуют.

3. Места залегания полезных ископаемых отсутствуют.

УСЛОВНЫЕ ОБОЗНАЧЕНИЯ

- Границы территории, в отношении которой осуществляется подготовка проекта планировки и проекта межевания территории
- Кадастровые границы существующих земельных участков учтенных в Едином государственном реестре недвижимости
- Существующие объекты капитального строительства, в том числе линейные, учтенные в Едином государственном реестре недвижимости

ЗОНЫ С ОСОБЫМИ УСЛОВИЯМИ ИСПОЛЬЗОВАНИЯ ТЕРРИТОРИИ

- Охранная зона проектируемого линейного объекта
- Оrientировочная санитарно-защитная зона для промышленных объектов и производств, сооружений
- Третий пояс зоны санитарной охраны источников водоснабжения

ПРОЕКТ ВЫПОЛНЕН НА ОСНОВЕ ПРОЕКТА ПЛАНИРОВКИ ТЕРРИТОРИИ ВЫПОЛНЕННОГО ООО "ТГК "Топограф" В 2017 г.

Изм.	Кол.уч.	Лист	№ док.	Подп.	Дата
Разработал	Крытый В.В.	12.2017			
ГИП	Кривошуская Т.Д.	12.2017			

ПМТ		
Водопровод Ду 500 мм от ул. Ленина по ул. Л. Толстого, ул. Герцена, б-ру 50 лет Октября до ул. Победы Центрального района г.о. Тольятти		
Стадия	Лист	Листов
Обосновывающая часть	1	1

ЧЕРТЕЖ МЕЖЕВАНИЯ ТЕРРИТОРИИ М 1:2000

ООО "ТГК"Топограф" г. Самара 2017 г.

- ### УСЛОВНЫЕ ОБОЗНАЧЕНИЯ

Границы территории, в отношении которой осуществляется подготовка проекта планировки и проекта межевания территории

63:09:0301172:70	Кадастровые границы существующих земельных участков учтенных в Едином государственном реестре недвижимости
	Существующие объекты капитального строительства, в том числе линейные, учтенные в Едином государственном реестре недвижимости

ЗОНЫ С ОСОБЫМИ УСЛОВИЯМИ ИСПОЛЬЗОВАНИЯ ТЕРРИТОРИИ

 Охранная зона проектируемого линейного объекта

Ориентировочная санитарно-защитная зона для промышленных объектов и производств, сооружений

Третий пояс зоны санитарной охраны источников водоснабжения

[illegible]